

Importante: Leer atentamente las siguientes instrucciones de instalación y seguir los pasos recomendados!

Si en el ordenador ya hay instalada una versión antigua del programa WinDelta32, ejecutar los pasos siguientes antes de instalar la nueva versión:

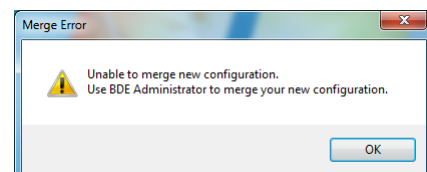
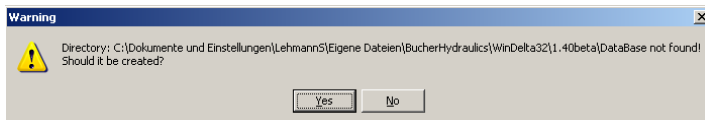
- Iniciar la versión antigua de WinDelta32
- En el menú **Opciones/Configuración**, acceder a la página **Puerto serie**. Apuntar el puerto COM (por ejemplo, COM1) mostrado a la derecha de Default (estándar)
- Si todavía se necesitan los juegos de parámetros registrados con la versión antigua de WinDelta32: Acceder al menú **Parámetros/LRV** y exportar todos los juegos de parámetros existentes (tecla **Exportar** => **Todos los parámetros** (*.prm). Guardar el archivo por ejemplo con el nombre *Para_LRV.prm* en la carpeta *C:\Temp*. Cerrar la ventana.
- Acceder al menú **Parámetros/VF-LRV** y exportar todos los juegos de parámetros existentes (tecla **Exportar** => **Todos los parámetros** (*.prm). Guardar el archivo por ejemplo con el nombre *Para_VFLRV.prm* en la carpeta *C:\Temp*. Cerrar la ventana.



Eliminar la versión antigua:

- Cerrar todos los programas. Eliminar la versión antigua de WinDelta32 (de ser necesario consultar en la ayuda de Windows como se borra un programa).

Instalar la nueva versión (los pasos siguientes pueden tardar un poco):

- Navegar hasta el archivo de instalación *Install_WinDelta32_1pXX_SP.exe* (XX = versión del programa), haciendo clic en el botón de Windows **Inicio** (Start), después ir a **Ejecutar** (Run) y después hacer clic en **Buscar** (Browse) o utilizando el Explorador de Windows.
- Hacer doble clic en el archivo de instalación *Install_WinDelta32_1pXX_SP.exe*. Después de algún tiempo se muestra un diálogo de instalación.
- If any further dialogs (see picture below) are displayed, click "YES" or "OK"



- Hacer clic en el botón **Continuar** (Next) (o **Instalar** (Install) / **Finalizar** (Finish)) hasta que la instalación haya finalizado. En el puesto de trabajo (escritorio) se crea automáticamente un enlace.
- Iniciar el programa WinDelta32.
- Para fijar la interfaz utilizada para el intercambio de datos entre WinDelta32 (PC) y DELCON (tarjeta de regulador), en el menú **Opciones/Configuración**, en la página **Puerto serie**, seleccionar la interfaz previamente anotada o una interfaz disponible y marcar el cuadro de selección *Default* (estándar).
- Si todavía se necesitan los juegos de parámetros previamente exportados: Acceder al menú **Parámetros/LRV** e importar el archivo previamente almacenado (por ejemplo *Para_LRV.prm* de la carpeta *C:\Temp*) (tecla **Importar** => **Todos los parámetros** (*.prm). Pulsar el botón  (actualizar datos). Cerrar la ventana.
- Si todavía se necesitan los juegos de parámetros previamente exportados: Acceder al menú **Parámetros/VF-LRV** e importar el archivo previamente almacenado (por ejemplo *ParaVF_LRV.prm* de la carpeta *C:\Temp*) (tecla **Importar** => **Todos los parámetros** (*.prm). Pulsar el botón  (actualizar datos). Cerrar la ventana.
- Abrir la ventana de registro de curvas (menú **Curvas / Nuevos**). Si el archivo de curvas de

trayecto *DataFile.dat* registrado con la versión antigua abarca más de 200 curvas, estas curvas de trayecto se almacenan automáticamente en un archivo con el nombre *AAMMDDHHMM.dat* (con AA=año / MM=mes / DD=día / HH=hora / MM=minuto del almacenamiento), y se abre un nuevo archivo vacío.

- Consultar la ayuda en línea integrada en WinDelta32 (menú **Ayuda / Contenido y Índice / Contents / WinDelta32 / Settings**) para realizar otros ajustes.

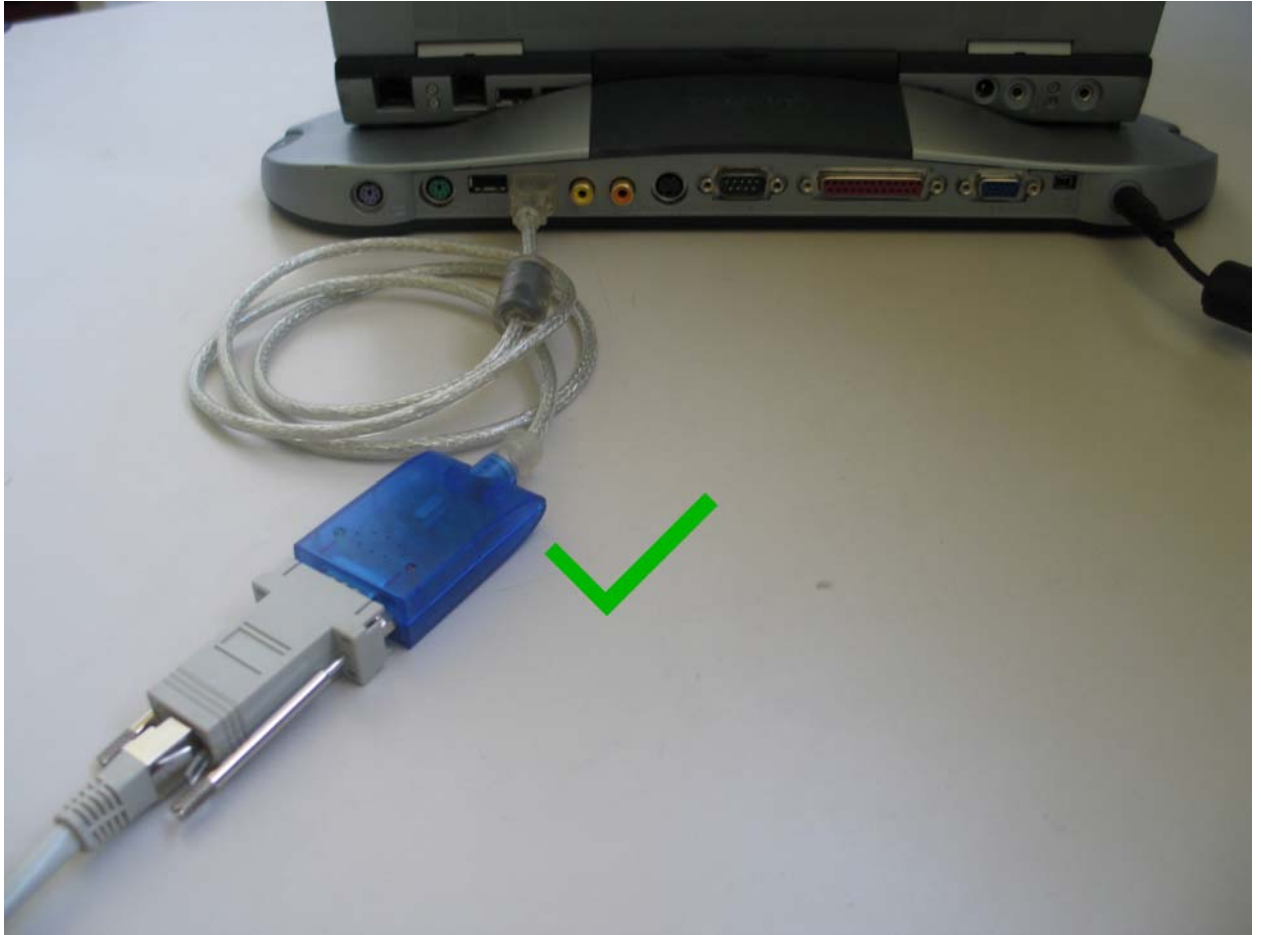
Conexión de DELCON al PC / portátil



Opciones de conexión del DELCON al PC / portáti



Conexión a interfaz de serie con adaptador Bucher



Conexión a interfaz USB mediante convertor USB-RS232 (y con adaptador Bucher)



No conectar el DELCON a la interfaz Ethernet!